

Kärnkraft och klimatmålen

Kontakt: Mattias Lantz

Kontakt på Novus: Viktor Wemminger

Datum: 4 april 2022

The logo for Analys.se features the text 'analys.se' in a lowercase, sans-serif font. A vertical line is positioned to the left of the text, and a horizontal line is positioned below the text, forming a partial frame around the text.

The Novus logo consists of a square icon on the left, composed of four smaller squares in a 2x2 grid (top-left is teal, top-right is light blue, bottom-left is teal, bottom-right is light blue). To the right of the icon, the word 'NOVUS' is written in a bold, uppercase, sans-serif font.

Bakgrund & Genomförande

BAKGRUND

Undersökningen har genomförts av Novus på uppdrag av Analysgruppen. Analysgruppen, som är ett fristående nätverk finansierat av kärnkraftverken, har under lång tid följt den svenska opinionen angående kärnkraft.

RESULTAT

Resultaten levereras i en diagramrapport. Markerade signifikanta skillnader i rapporten (kön, ålder, utbildning och region) är i jämförelse mot totalen. *En signifikant skillnad innebär att ett värde i en undergrupp, t.ex. kön, avviker från totalvärdet i så stor utsträckning att det inte kan ses som slumpmässigt.*

Resultatet är efterstratifierat, dvs. i efterhand viktat mot kända populationstal i syfte att korrigera eventuella skevheter i stickprovet jämfört med målpopulationen.

GENOMFÖRANDE

Antal genomförda intervjuer 1001

Fältperiod: 24 -31 mars 2022

Deltagarfrekvens bland de sökta personerna: 57%

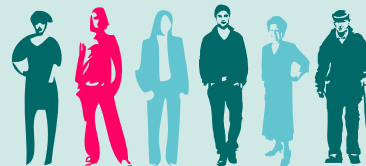
Deltagarfrekvensen är andelen av de sökta personerna som besvarat undersökningen.

Undersökningen är genomförd via webbintervjuer i Novus slumpmässigt rekryterade Sverigepanel, vilket garanterar representativa resultat. Detta innebär att resultaten är generaliserbara till den aktuella målpopulationen.

En av frågorna, om kärnkraft kan vara ett medel för att klara klimatmålen, har tidigare ställts internationellt och är därför översatt och anpassad efter detta.

MÅLGRUPP

Den svenska allmänheten



Ålder: 18-79 år

FELMARGINAL

Felmarginalen är ett mått på osäkerheten i en skattning av en parameter. Felmarginalens storlek beror på andelen som svarar samt antalet intervjuer som har genomförts. Nedan ses exempel på felmarginaler vid olika utfall i undersökningen:

Vid 1 000 intervjuer:

Vid utfall 20/80: +/- 2,5%

Vid utfall 50/50: +/- 3,2%

Vid 5000 intervjuer:

Vid utfall 20/80: +/- 1,1%

Vid utfall 50/50: +/- 1,4%

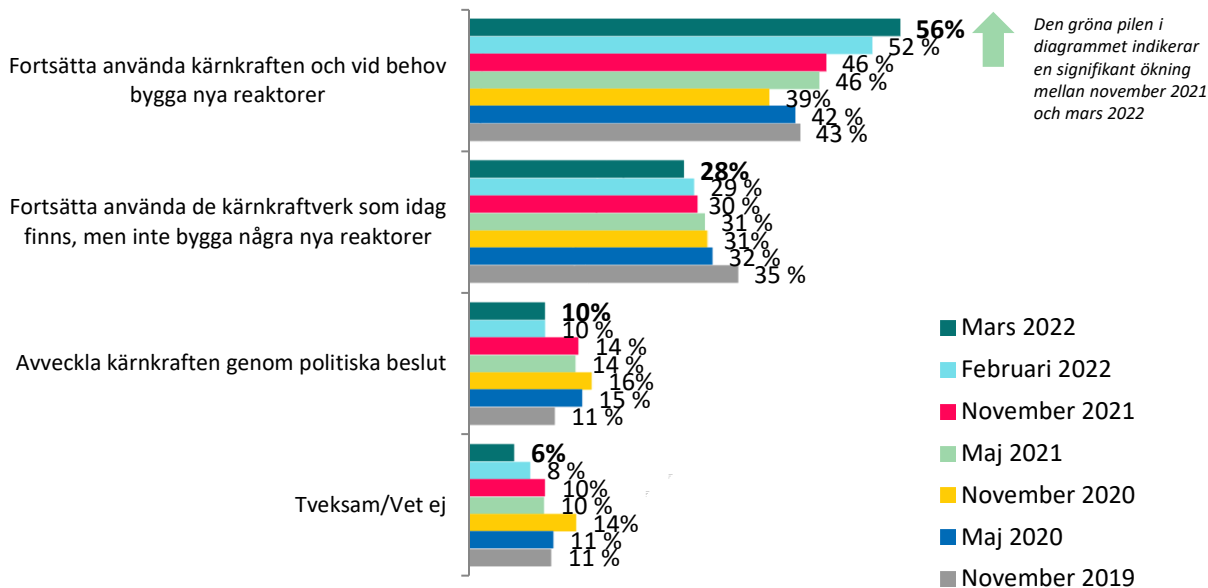


Resultat



Drygt hälften anser att vi ska fortsätta använda kärnkraft som energikälla och vid behov bygga nya reaktorer, ökning sedan kriget i Ukraina inleddes

FRÅGA: Vilken är din personliga åsikt om den framtida användningen av kärnkraft som energikälla i Sverige? Ska vi...



BAS: Totalt: Mars 2022 (n= 1001); Februari 2022 (n=1003); november 2021 (n=1008); maj 2021 (n=1025); november 2020 (n=1001); maj 2020 (n=1036); november 2019 (n=1027)

Signifikanta skillnader

Följande undergrupper svarar i högre grad:

Fortsätta använda kärnkraften och vid behov bygga nya reaktorer (56%)

- Man (77%)
- 50-64 år (62%)
- Anställd inom privat sektor (61%)
- Hushållsinkomst - 500k-799k (64%)
- Boende i Västsverige (63%)
- Partisympati: M (84%); SD (83%)

Fortsätta använda de kärnkraftverk som idag finns, men inte bygga några nya reaktorer (28%)

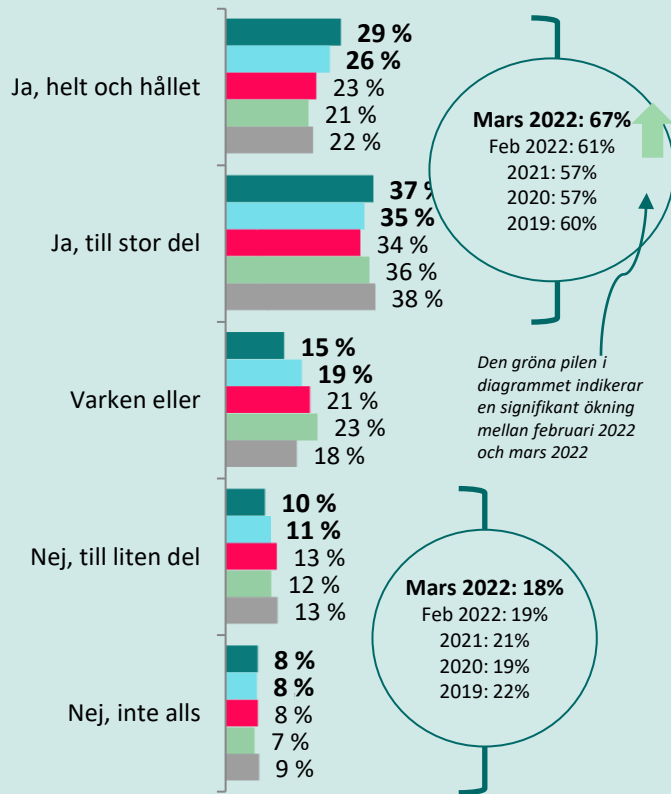
- Kvinna (43%)
- Anställd inom offentlig sektor (36%)
- Partisympati: S (46%)

Avveckla kärnkraften genom politiska beslut (10%)

- Anställd inom offentlig sektor (16%)
- Boende i Stockholm (17%)

TVÅ AV TRE TYCKER ATT KÄRNKRAFT KAN VARA ETT MEDEL FÖR ATT KLARA AV KLIMATMÅLEN

FRÅGA: Tycker du att kärnkraft kan vara ett medel för att klara klimatmålen?



BAS: Totalt: Mars 2022 (n= 1001); Februari 2022 (n=1003); maj 2021 (n=1025); maj 2020 (n=1036); juni 2019 (n=1023)

Signifikanta skillnader

Följande undergrupper svarar i högre grad:

Ja, helt och hållet + ja till stor del (67%)

- Man (81%)
- 50-64 år (73%)
- Utbildning: Gymnasium (73%)
- Fackligt medlemskap: LO (76%)
- Anställd inom privat sektor (74%)
- Partisympati: M (93%); SD (88%);

Nej, till liten del + nej inte alls (18%)

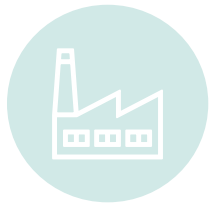
- Kvinna (26%)
- 65-79 år (24%)
- Utbildning: Grundskola (29%)
- Sysselsättning: Pensionär (23%)
- Boende: Hyreslägenhet (24%)
- Hushållsinkomst: Upp till 299k (25%)
- Partisympati: S (26%)

Sammanfattning

SAMMANFATTNING



Att följa attityden kring svensk kärnkraft har vi gjort länge, främst via en längre undersökning genomförd oktober/november årligen sedan 2007. I slutet av februari upprepades två frågor från tidigare undersökningar, dels om inställningen till kärnkraft men även kring synen på kärnkraften kan vara ett medel för att klara klimatmålen. Med tanke på kriget i Ukraina och dess ev. påverkan på dessa frågor upprepades frågorna en månad efter krigets början, detta är resultatet av denna upprepning. Vi såg skillnader redan före krigets början, men dessa förstärks ytterligare till idag.



Redan i undersökningen före krigets början såg vi förändringar kring inställning för kärnkraft. Idag anser drygt hälften (56%) att Sverige ska fortsätta använda kärnkraft som energikälla och vid behov bygga nya reaktorer. Detta är en signifikant ökning både sedan undersökningen före kriget (52%) som redan då var en ökning jämfört med för sex månader sedan (46%). Grupper som oftare än genomsnittet är positiva till nya reaktorer är män, boende i Västsverige, anställda inom privat sektor och M- och SD-sympatisörer. Kvinnor, anställda inom offentlig sektor och S-sympatisörer svarar istället oftare än genomsnittet att de vill använda de reaktorer som redan finns men inte bygga nya kärnkraftverk.

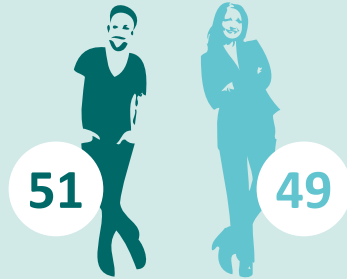


Ungefär två av tre (67%) tycker att kärnkraften kan vara ett medel för att klara klimatmålen, en ökning från undersökningen före krigets början. Även i denna fråga syns ett högre instämmande i ungefär samma undergrupper som de som är positiva till nya reaktorer, dvs. män, anställda inom privat sektor och M- och SD-sympatisörer. Kvinnor och S-sympatisörer är däremot mer skeptiska till kärnkraft som ett medel att klara klimatmålen.

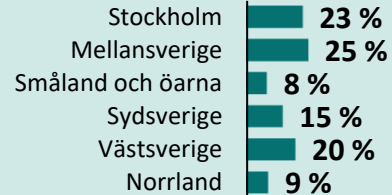
Bakgrundsfrågor

Bakgrund

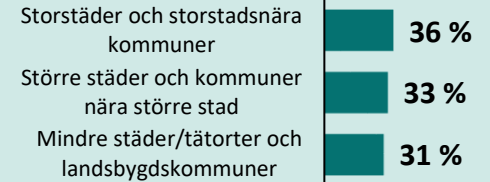
KÖN



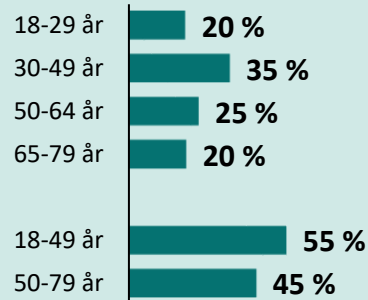
REGION



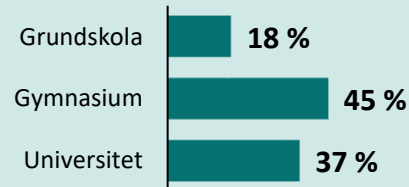
ORT



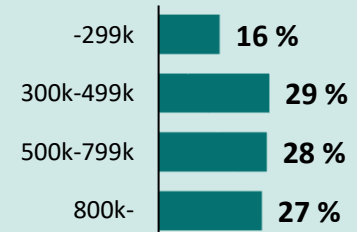
ÅLDER



UTBILDNING



HUSÅLLSINKOMST



BAS: Samtliga (n=1001)

Bilagor

Begreppsförklaring

I Novus rapporter redovisar vi ofta skillnader mellan olika värden, något vi kallar för statistiskt säkerställda skillnader, statistiska signifikanser eller att något "inte är inom felmarginalen".

Konfidensgrad

Novus standard är 95% konfidensgrad, vilket innebär att det sanna värdet för populationen med 95% sannolikhet ligger inom det intervall som ges av stickprovets värde +/- felmarginalen. Att använda 95% konfidensgrad motsvarar en signifikansnivå på 5%.

Vad är en felmarginal?

Felmarginalen är ett mått på osäkerheten i en skattning av en parameter. Exempelvis blir felmarginalen vid ett stickprov på 1000 individer, på 5% signifikansnivå, för följande utfall:

20/80: +/- 2,5%

50/50: +/- 3,2%

Är det statistiskt säkerställt?

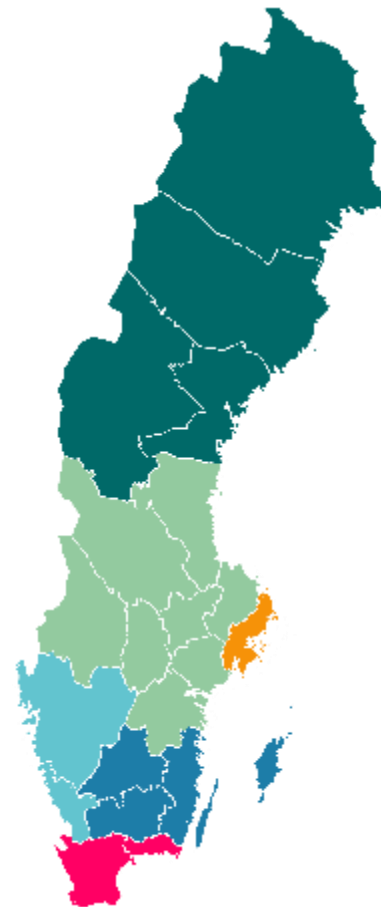
Om en skillnad är större än felmarginalen är skillnaden statistiskt säkerställd. En statistiskt säkerställd skillnad mellan två olika värden innebär att det är en skillnad som troligen inte enbart kan förklaras av slumpen. Det som är säkerställt är således att det finns en skillnad, inte själva storleken.



Regioner

Regionindelning

-  Norrland
-  Mellansverige
-  Stockholm
-  Västsverige
-  Småland och öarna
-  Sydsverige



Kort om Novus Sverigepanel

Novus Sverigepanel består av ungefär 50 000 paneldeltagare. Panelen är slumpmässigt rekryterad (man kan inte anmäla sig själv för att tjäna pengar eller för att man vill påverka opinionen) och är riksrepresentativ avseende ålder, kön och region i åldersspannet 18–79 år. Eventuella skevheter i panelstruktur avhjälpas genom att ett riksrepresentativt urval dras från panelen samt av att resultatet vikts.

Vi vårdar vår panel väl genom så kallad panelmanagement. Det innebär bland annat att vi ser till att man inte kan delta i för många undersökningar under en kort period, inte heller i flera liknande undersökningar. Vi har också ett system för belöningar till panelen.



Undersökningsgenomförande

Ett urval ur panelen dras. Dessa får en inbjudan till undersökningen via e-post. Inbjudan innehåller information om hur lång tid undersökningen tar att besvara, sista svarsdatum samt en länk som man klickar på för att komma till frågeformuläret. Man kan besvara alla frågor på en gång alternativt göra paus och gå tillbaka till frågeformuläret vid ett senare tillfälle.

När datainsamlingen är klar påbörjas databearbetningen. Därefter produceras tabeller och en rapport sammanställs.

Fråga gärna efter mer information kring vårt panelmanagement!



Kort om kvalitet i webbpaneler

Novus Sverigepanel håller hög kvalitet. Vi genomför kontinuerligt kvalitetskontroller och valideringar av både panelen och de svar som paneldeltagarna ger.

I jämförande studier (andra webbpaneler) har vi konstaterat att panelisterna i Novus panel tar längre tid på sig för att svara på frågor och att det finns en logik i svaren (exempel: om man tycker om glass och choklad, då tycker man också om chokladglass). I de självrekryterade panelerna ser vi inte denna logik i samma utsträckning.

Vi ser också att våra panelister har ett mer "svensson-beteende" än självrekryterade paneler, där man i är bl.a. väldigt internetaktiv.

Novus panelister får i snitt 12 undersökningar per år, vilket är betydligt färre undersökningar än i många andra paneler, och ger en högre kvalitet i genomförandet. En annan mycket viktig kvalitetsaspekt är att ange deltagarfrequens (svarsfrekvens) vilket är ett krav enligt samtliga branschorganisationer.

Några viktiga checkpoints när man genomför webbundersökningar i paneler:

- Panelen ska vara slumpmässigt rekryterad för att kunna spegla verkligheten.
- Undersökningsföretaget ska alltid kunna redovisa deltagarfrequens för varje enskild undersökning.
- Panelisterna ska inte vara proffstyckare, dvs. få för många undersökningar. Får man fler än två per månad finns risken att man blir proffstyckare och svarar på undersökningen av fel skäl.
- Panelen ska skötas med ett bra panelmanagement avseende belöningar, validering av svar osv.
- Tid för fältarbetet (genomförandet av intervjuer) ska alltid redovisas och helst innehålla både vardagar och helgdagar.



Publiceringsregler

Novus varumärke är en garant för att en undersökning har gått rätt till och att slutsatserna kring densamma är korrekta utifrån målet med undersökningen.



Enligt internationella branschregler (ESOMAR) är Novus som undersökningsföretag ansvariga för att våra undersökningar tolkas rätt vid första publicering.



För att säkerställa att våra undersökningar presenteras på ett korrekt sätt ber vi alltid att få se den text som skrivs med syfte att publiceras där Novus undersökningar omnämns.

Novus förbehåller sig rätten att korrigera felaktiga siffror och tolkningar som har publicerats.

Vi på Novus älskar frågor

Kontakter på Novus

Konsult

Viktor Wemminger

Mobil: 0739-40 39 18

E-post: viktor.wemminger@novus.se



Projektassistent

Ida af Robson

Mobil: 0739 4039011

E-post: ida.af.robson@novus.se



The logo icon consists of four squares arranged in a 2x2 grid. The top-left square is dark teal, the top-right is light green, the bottom-left is black, and the bottom-right is light blue.

novus